

DINÁMICA DE LA POBREZA EN BOLIVIA, 2011-2023*

Fabian Barba Uria†

El Objetivo de Desarrollo Sostenible (ODS) número 1 busca "erradicar la pobreza en todas sus formas a nivel global, abordando no solo la insuficiencia de ingresos, sino también las carencias en salud, educación, vivienda digna y acceso a oportunidades" (ONU, 2018, p. 15). Este enfoque integral es fundamental para atender las múltiples dimensiones de la pobreza (ONU, 2018).

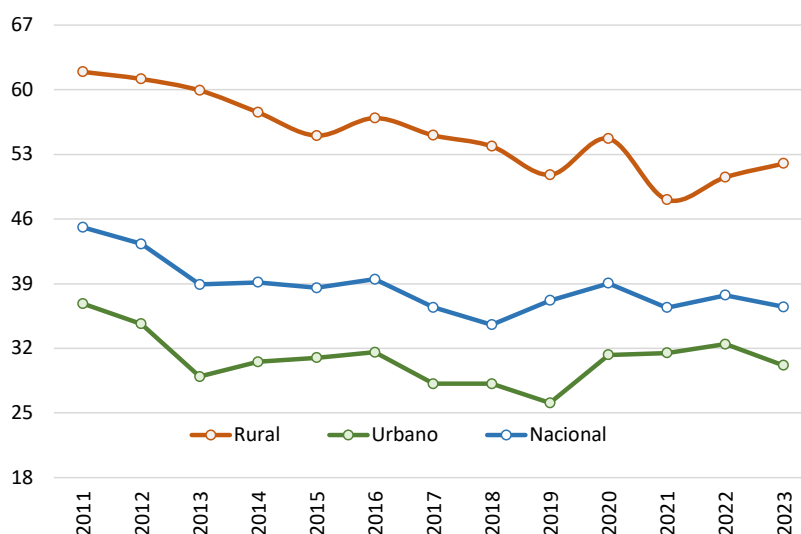
En Bolivia, este compromiso se refleja en instrumentos de planificación como la Agenda Patriótica 2025 y el Plan de Desarrollo Económico y Social (PDES), que integran los principios del "vivir bien" con los objetivos de la Agenda 2030. Según el Estado Plurinacional de Bolivia (2015), la Agenda Patriótica promueve "la eliminación de la pobreza extrema y la universalización de servicios básicos para garantizar el desarrollo integral" (p. 22). Asimismo, el Ministerio de Planificación del Desarrollo (2016) señala que el PDES está alineado con la Agenda 2030 para alcanzar el desarrollo sostenible (p. 10).

Este análisis se centra en la pobreza monetaria, medida mediante la línea de pobreza, que evalúa la capacidad de los hogares para satisfacer necesidades básicas. Como indica el Ministerio de Planificación del Desarrollo (2021), esta medición "permite monitorear los avances en la reducción de la pobreza y analizar los efectos de crisis coyunturales sobre los logros sociales" (p. 8). Además, UDAPE e INE (2020) destacan que esta metodología es clave para evaluar el impacto de políticas públicas (p. 14).

Es crucial identificar los grupos sociales y territoriales donde la pobreza persiste con mayor intensidad. El Banco Mundial (2018) enfatiza que este diagnóstico "facilita el diseño de políticas públicas focalizadas que aborden las barreras estructurales de exclusión y vulnerabilidad, promoviendo una inclusión social y económica sostenible" (p. 30). De igual forma, el Instituto Nacional de Estadística (INE, 2020) explica que la clasificación en "pobre" y "no pobre" basada en la línea de pobreza es una herramienta esencial para monitorear la evolución de la pobreza y orientar estrategias que reduzcan la desigualdad (p. 12).

El siguiente gráfico presenta la tasa de pobreza por área en Bolivia entre 2011 y 2023, utilizando datos de la Encuesta de Hogares del Instituto Nacional de Estadística (INE, 2023).

Gráfico 1. Bolivia: Incidencia de la Pobreza por Área, 2011–2023 (en %)



Fuente: Elaboración propia con base en datos de la Encuesta de Hogares, Instituto Nacional de Estadística (INE), 2011-2023.

*EL CONTENIDO DEL PRESENTE DOCUMENTO ES RESPONSABILIDAD DEL AUTOR Y NO COMPROMETE LA OPINIÓN DE LA FUNDACIÓN ARU.

†Pasante de Investigación, Fundación ARU. Correo electrónico: fbarba@aru.org.bo

La dinámica de la pobreza en Bolivia muestra contrastes significativos entre las áreas rurales y urbanas, influenciadas en gran medida por la distribución poblacional del país ¹. Diversos estudios han señalado que la pobreza es históricamente más alta en el área rural, donde afecta a una proporción considerablemente mayor de la población en comparación con el área urbana (DEL, 2005; Banco Mundial, 2018).

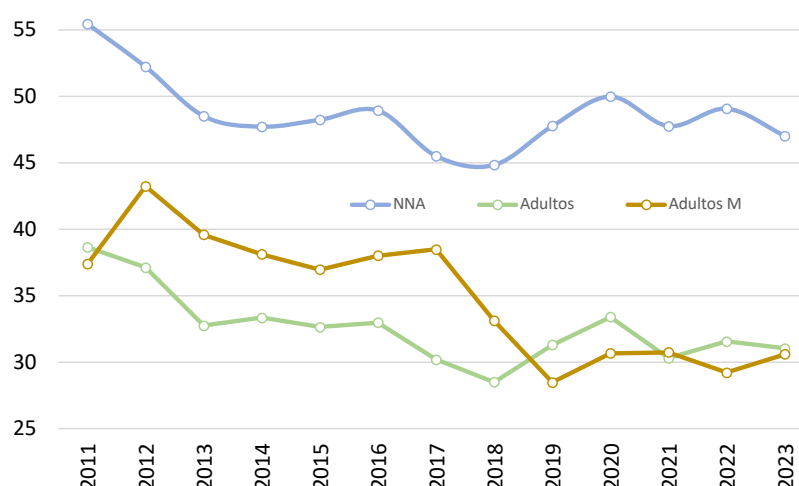
En las zonas rurales, la pobreza ha experimentado una reducción notable, aunque con una trayectoria más estable. Las tasas pasaron de un 61,93% en 2011 a un 52% en 2023, lo que representa una disminución cercana al 10%. A diferencia de las áreas urbanas, esta serie temporal exhibe menores fluctuaciones, sugiriendo una mayor resiliencia o una menor exposición a shocks externos abruptos. Esta estabilidad podría atribuirse a estructuras económicas más arraigadas o a una menor dependencia de sectores volátiles (INE, 2023; DEL, 2005). La literatura especializada destaca que la persistencia de la pobreza rural está vinculada a factores estructurales, como la limitada diversificación productiva y la prevalencia de comunidades indígenas con menor acceso a servicios básicos (DEL, 2005).

Por otro lado, el área urbana presentó una tendencia a la baja hasta 2019, pero sufrió un cambio drástico a partir de la pandemia. Este período de crisis global provocó una interrupción abrupta en la reducción de la pobreza, que se mantuvo en niveles elevados durante tres años, hasta 2022. Esta persistencia en la pobreza urbana destaca la vulnerabilidad de los sistemas económicos urbanos frente a perturbaciones a gran escala (INE, 2020; CIEB, 2024; Banco Mundial, 2018). Para el año 2023, se observó una ligera reducción del 0.7% en la tasa de pobreza urbana, mientras que, en contraste, el área rural experimentó un leve aumento del 0.3% en el mismo período ¹. Los informes oficiales y académicos coinciden en que la pandemia de COVID-19 revirtió parcialmente los avances logrados en la última década, especialmente en las ciudades, donde la pérdida de empleo y la informalidad tuvieron un impacto inmediato en los hogares más vulnerables (INE, 2020; CEPAL, 2021; Banco Mundial, 2021).

En términos generales, el comportamiento de la pobreza en Bolivia tiende a asemejarse más al del área urbana. Esto se debe a que las ciudades concentran la mayor parte de la población del país, lo que significa que las tendencias y fluctuaciones en los centros urbanos tienen un impacto desproporcionado en las estadísticas nacionales de pobreza ¹.

Un vistazo más enfocado al de cohortes por edades, para identificar el grupo más afectado, es el que se presenta a continuación:

Gráfico 2. Bolivia: Incidencia de la Pobreza por Cohortes de Edad, 2011–2023 (en %)



Fuente: Elaborado con datos de las Encuesta de Hogares, Instituto Nacional de Estadística, 2011 - 2023.

Nota [1] NNA: Población menor de 18 años. [2] Adultos: Cohorte de 25 - 64 años. [3] Adultos Mayores: 65 años adelante.

El análisis del comportamiento de las tasas de pobreza monetaria, medidas a través de la línea de pobreza, revela patrones distintivos entre los diferentes grupos etarios en Bolivia ².

En primer lugar, la población de niños, niñas y adolescentes (NNA) mostró una tendencia descendente tanto en su tasa de pobreza como en el número absoluto de individuos afectados. En 2011, se registraron 2,275,604 NNA por debajo de la línea de pobreza, cifra que se redujo a 1,866,886 en 2023, reflejando un avance importante en la protección y bienestar de la infancia ². Sin embargo, UNICEF (2024) advierte que, a pesar de estos avances, persisten desafíos estructurales, ya que aproximadamente la mitad de los niños en Bolivia aún vive en condiciones de pobreza, lo que limita su acceso a servicios básicos y oportunidades de desarrollo.

En segundo lugar, el grupo de adultos (25 a 64 años) ha experimentado una mayor volatilidad en sus tasas de pobreza ²; algo que podría implicar sensibilidad particular a las fluctuaciones económicas y laborales. Esto está asociado a la alta informalidad y vulnerabilidad del mercado laboral boliviano, factores que afectan la estabilidad económica de este grupo (Scarpaci, 2013).

Por último, los adultos mayores (65 años o más) han mostrado una reducción estable en la pobreza ², esta particularidad podría ser atribuible en parte a la expansión de políticas de protección social como las pensiones y transferencias condicionadas, que han contribuido a mejorar su seguridad económica (Banco Interamericano de Desarrollo, 2015; Paredes, 2025). No obstante, estudios recientes señalan que la cobertura y suficiencia de estas políticas aún son insuficientes, especialmente en áreas rurales, donde la pobreza sigue siendo alta entre este grupo (Gerontología, 2023).

En conjunto, aunque todos los grupos han mostrado mejoras, las brechas de pobreza entre NNA y adultos se han ampliado, debido a que la reducción ha sido más rápida y consistente en los grupos adultos ².

■ Referencias

- Banco Interamericano de Desarrollo (BID).** (2015). *Pobreza y movilidad social en Bolivia en la última década*. BID.
- Banco Mundial.** (2018). *Informe sobre pobreza y desigualdad en América Latina*. Banco Mundial.
- Centro de Investigaciones en Economía y Bienestar (CIEB).** (2024). *Clasificación de la pobreza en Bolivia, utilizando Random Forest y variables socioeconómicas*. CIEB.
- Comisión Económica para América Latina y el Caribe (CEPAL).** (2021). *Panorama Social de América Latina 2021*. CEPAL.
- Desarrollo Económico Local (DEL).** (2005). *Pobreza y desarrollo rural en Bolivia*. DEL.
- Estado Plurinacional de Bolivia.** (2015). *Agenda Patriótica 2025: Plan de desarrollo nacional*. Gobierno de Bolivia.
- Fondo de las Naciones Unidas para la Infancia (UNICEF).** (2024). *Uno de cada dos niños en Bolivia vive en situación de pobreza*. UNICEF Bolivia.
- Gerontología.** (2023). *Vejez y pobreza en Bolivia: la visión de las personas de edad*. Gerontología.org.
- Instituto Nacional de Estadística (INE).** (2020). *Informe sobre pobreza y condiciones de vida en Bolivia*. INE.
- Instituto Nacional de Estadística (INE).** (2023). *Encuesta de Hogares: Resultados 2011-2023*. INE.
- Ministerio de Planificación del Desarrollo.** (2016). *Plan de Desarrollo Económico y Social (PDES) 2016-2020*. Gobierno del Estado Plurinacional de Bolivia.
- Ministerio de Planificación del Desarrollo.** (2021). *Monitoreo de la pobreza monetaria en Bolivia*. Gobierno del Estado Plurinacional de Bolivia.
- Oficina de las Naciones Unidas para el Desarrollo (ONU).** (2018). *Transformar nuestro mundo: la Agenda 2030 para el Desarrollo Sostenible*. Naciones Unidas.
- Paredes, R.** (2025). *Protección especial del Estado boliviano a los adultos mayores*.
- Scarpaci, J. L.** (2013). *La evolución de la pobreza en Bolivia: un enfoque multidimensional*. *Temas Sociales*, 33(2), 49–68.
- Unidad de Análisis de Políticas Sociales y Económicas (UDAPE) & Instituto Nacional de Estadística (INE).** (2020). *Análisis de pobreza monetaria en Bolivia*. UDAPE & INE.